



VIDENCENTRET FOR LANDBRUG

# Grovfoderekskursion

16. juni 2011



Den landsdækkende ekskursion er arrangeret af:



**VIDENCENTRET FOR LANDBRUG**

Kvæg



**VIDENCENTRET FOR LANDBRUG**

Planteproduktion

**En del af demonstrationsaktiviteterne er finansieret af  
Det Europæiske Fællesskab og  
Fødevareministeriet ved Direktoratet for Fødevarerhverv.**





## Indholdsfortegnelse

Invitation til SFG's grovfoderekskursion.....	4
Tag med på ekskursion den 16. juni.....	5
Program for ekskursion og årsmøde 2011 .....	6
Kort over egnen .....	9
Sang .....	10
I/S Gammelgaard - besøg 1 .....	11
Nørgaard - besøg 2 .....	18
Smittebeskyttelse .....	24
Mærke til bilen.....	25

## Invitation til SFG's grovfoderekskursion

### Udflugt og årsmøde den 16. juni 2011

Specialudvalget for Foderproduktion og Græsmarksdrift afholder årsmøde og ekskursion. Arrangementet giver gode mulighed for at se udviklingen i kvægbruget og rådgivningen i andre egne af landet. Ekskursionen er for:

- Medlemmer af Besøgsordningen
- Rådgivere i Dansk Landbrugsrådgivning og deres udvalg.

Alle andre er også velkomne. Du skal blot tilmelde dig som passivt eller aktivt medlem af Besøgsordningen. Det sker, når du melder dig til ekskursionen. Et medlemskab medfører, at alle ansatte fra bedriften/virksomheden kan deltage.

På side 25 finder du et bilmærke, som du bedes klippe ud og sætte i bagruden, så det tydeligt fremgår, at du kører med i bil-kortegen.

Specialudvalget for Foderproduktion og Græsmarksdrift har overalt mødt velvilje og imødekommenhed under planlægningen af årsmødet og ekskursionen. Der er igen i år udsigt til et godt fagligt udbytte i form af demonstrationer og indlæg på turen.

På Specialudvalgets vegne  
formand Steen Nørgaard Madsen  
turleder Vibeke Duchwaider  
turleder Martin Mikkelsen

### Sådan tilmelder du dig

Gå ind på  
[www.landbrugsinfo.dk/sfg](http://www.landbrugsinfo.dk/sfg)

Tilmelding senest den 13. juni. Du vil modtage en faktura på det samlede beløb.

Når du har tilmeldt dig, **SKAL** bekræftelsen udskrives og **SKAL** forevises på ekskursionen som dokumentation for din tilmelding.

Alle er velkomne!

## Tag med på ekskursion den 16. juni

### I/S Gammelgaard - Vejrupvej 5, 6740 Bramming

- Se Nordeuropas største demonstration af majsåmaskiner. Hvilke såmaskiner er bedst til at så majs?
- Er der penge i at sprøjte mod svampe i majs, og hvordan ser det nye skadedyr i majs ud?
- Kan Varde og Skamstrup maskinstationer køre i faste spor i græsmarker? Se deres maskiner til 12 og 14 meter mellem sporene.
- Kan man strø med fiberfraktionen fra separeret gylle?
- Kan man bringe væskefraktionen fra separeret gylle ud på græsmarker med slanger uden tilsætning af svovlsyre?
- Hvordan kan man undgå fejl og spare tid med LEAN?
- Kan klovregistreringer give "gode ben"?
- Slut med kvote i 2015 og hvad så?

### Nørgaard - Drivervej 4, 6650 Brørup

- Hvilke radensere er bedst til majs? Bedøm selv ved Nordeuropas største demonstration af radensere.
- Kan placeret forsuret gylle erstatte startgødning til majs?
- Kan man fodre køer med rødkløver? Se en rødkløvermark.
- Skal der være græs i en rødkløvermark? Se rødkløver med forskellige græsarter.
- Bruger Nørgaard brovægten, og kan man registrere udbytter uden at røre en finger?
- Hænger kalvetilvækst og reproduktion sammen?
- Er der penge i negativ PBV?

**Kom, se, oplev, mærk, nyd og få svar!**



## Program for ekskursion og årsmøde 2011

### Kl. 8.30

Brødr. Ewers A/S og Endrup Mejeri serverer kaffe/the og rundstykker med ost hos I/S Gammelgaard, Vejrupvej 5, 6740 Bramming.

Kommer man ad motorvejen E20 tages afkørsel nr. 71. Kommer man fra øst svinges til venstre ad Rebelsigvej. I rundkørslen fortsættes mod Gørding ad Rebelsigvej.

Kommer man fra vest svinges til højre i rundkørslen mod Gørding ad Rebelsigvej. Efter rundkørslen fortsættes ca. 2 km frem til Vejrupvej. Swing til højre mod Vejrup ad Vejrupvej. Fortsæt ca. 2 km og I/S Gammelgaard ligger på venstre hånd. Der parkeres i kolonner langs Vejrupvej på græsmarken på højre side af Vejrupvej. Pareringspersonalets anvisninger SKAL følges. **Medbring bekræftelsen på tilmeldingen. Den skal fremvises ved ekskursionen.**

### Kl. 9.00

Samling og morgensang hos I/S Gammelgaard, v/ Grethe og Johan Johannessen og Harriet og Jens Johannessen.

Deltagerne inddeles i tre grupper, som går ud til de forskellige demonstrationer og indlæg. Grupperne cirkulerer efterfølgende efter et nøje planlagt program, således at alle har mulighed for at få fuldt udbytte af indlæggene og demonstrationerne.

På bedriften er der fokus på:

- Udvidelse af produktionen med visionen om 800 køer.
- Stor andel af hjemmeavlet foder: græs-, majs- og kolbeensilage.
- Demonstration af nye typer af majssåmaskiner. Maskinerne beses og gennemgås, og deres sårarbejde vurderes. Blandt maskinerne er kombinationssåmaskiner, som sår direkte efter ploven.
- Faste kørespor i græsmarker. Varde og Skamstrup maskinstationer viser maskiner til systemer med henholdsvis 12 og 14 meters afstand mellem køresporene.
- Nyt liv til gamle siloer - silobelægning.
- Afvikling af kvotesystemet i 2015, hvilke overvejelser gør de sig på Gammelgaard, og hvordan træffes de rigtige strategiske valg?
- Udvikling og brug af klovregistreringer og handlingsplaner.
- Tavlemøder holder styr på hverdagen.
- Demonstration af gylleseparering, hvor fiberfraktionen anvendes til strøelse.

### **Kl. 11.50**

Vi kører samlet til Jonna og Boe Lundgaard Thomsen, Nørgaard, Drivervej 4, 6650 Brørup.

Der svinges til højre ad Sdr. Vejrupvej. Fortsæt ca. 1 km frem til Rebelsigvej. Sving til venstre ad Rebelsigvej og forsæt ad Rebelsigvej over rundkørslen. Ca. 1 km efter rundkørslen svinges til højre ad vej nr. 191, Esbjergvej, mod Holsted. Efter ca. 8,5 km svinges til venstre ad Skyggedal. Umiddelbart derefter svinges til højre ad Drivervej. Umiddelbart efter åen og dambruget svinges til højre til Nørgaard. Kør forbi gården. Efter gylletanken svinges til venstre ind på græsmarken, hvor der parkeres i rækker langs motorvejen. Parkeringspersonalets anvisninger SKAL følges.

**Medbring bekræftelsen på tilmeldingen.**

### **Kl. 12.15**

Vi spiser frokost på Nørgaard. Medbring evt. en klapstol. Menu: sandwich ad libitum og en sodavand eller en øl. Vand ad libitum. Pris 125 kr. HUSK TILMELDING (se side 4).

### **Kl. 12.45**

Årsmøde med valg til Specialudvalget for Foderproduktion og Græsmarksdrift.

#### DAGSORDEN:

1. Formandens beretning.
2. Valg af et medlem til Specialudvalget. På valg er Niels Lund, Hellevadvej 3, Alslev Kro, 6240 Løgumkloster, som modtager genvalg.

#### Valgbarhed:

Aktive medlemmer af Specialudvalgets besøgsordning bosiddende syd for hovedvej A15 eller på Fyn.

#### Valgret:

En stemme pr. bedrift, som er aktivt medlem af besøgsordningen under Specialudvalget. Husk at medbringe stemmesedlen, der er vedlagt til aktive medlemmer af besøgsordningen.

3. Eventuelt.

### **Kl. 13.00**

Ekskursionen genoptages. Der begyndes med en introduktion til Nørgaard, og deltagerne inddeles i tre grupper, som går ud til de forskellige demonstrationer og indlæg. Derefter cirkulerer grupperne efter et nøje planlagt program, således at alle har mulighed for at få fuldt udbytte af indlæggene og demonstrationerne.

På bedriften er der fokus på:

- Stor selvforsyning med både protein og energi.
- Dyrkning og fodring med ren rødkløver.
- Demonstration af typer af radensere med forskellige styresystemer og typer af udstyr (skær, fingerhjul, stjerneruller, mv.). Maskinerne gennemgås og ses i arbejde i majs.
- Såning af efterafgrøder i majs.
- Placering af gylle til majs ved hjælp af GPS med og uden tilsætning af svovlsyre. Kan placeret gylle erstatte startgødning? Bedøm selv og se gyllenedfælderens.
- Fremvisning af blandinger med en stor andel af rødkløver.
- Vandregnskab Online - et nyt let og handy program til styring af vanding.
- Vejning af høstede udbytter. Brovægten har givet overblik over kæden fra mark til foderbord.
- Reproduktion for fuld skrue. Høj tilvækst og lav kælvningsalder hos kvierne giver resultater.
- Fuldfoder til alle aldersgrupper.

### **Kl. 16.15**

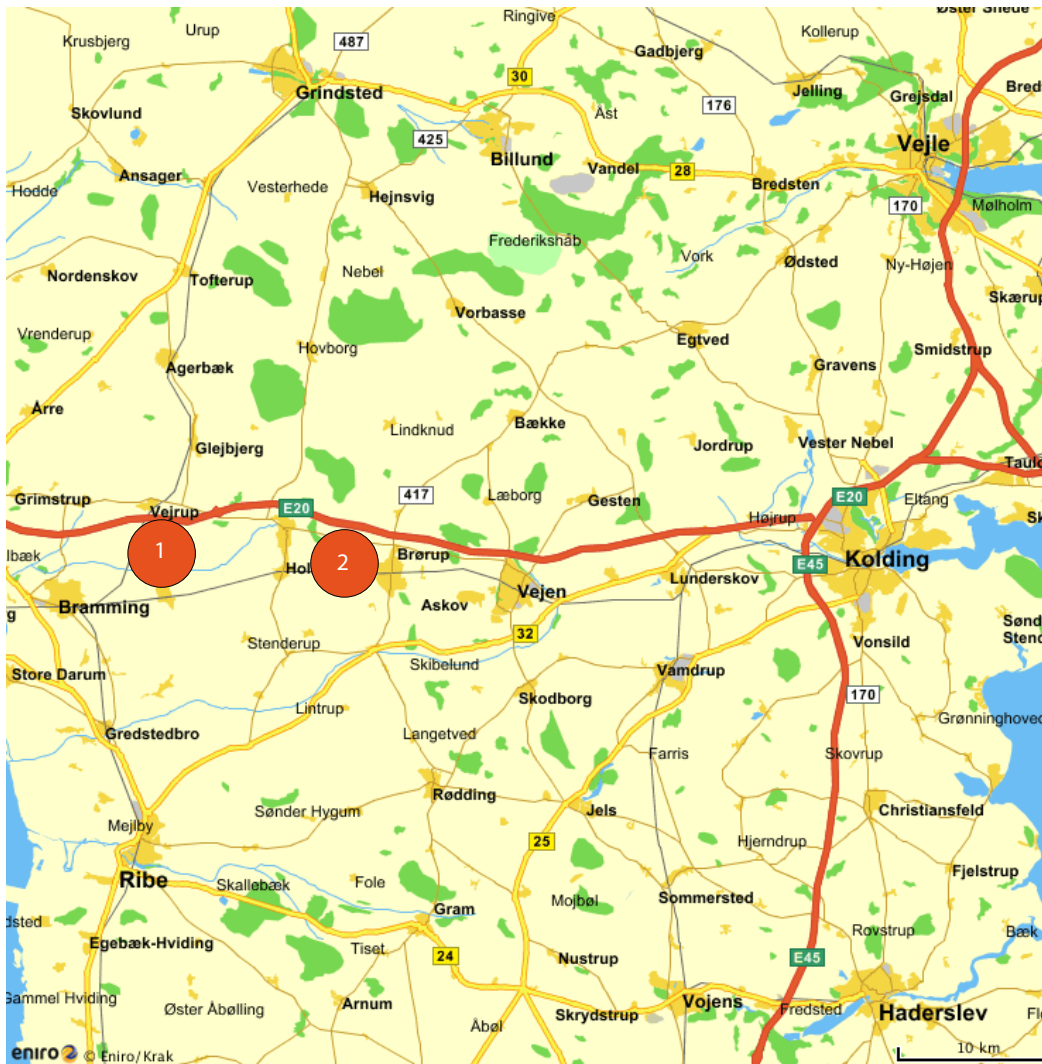
DLG serverer kaffe/the/øl/sodavand og kage på Nørgaard. Vand ad libitum.

### **Kl. 16.30**

Forventet afslutning.



## Kort over egnen



1.  
I/S Gammelgaard  
Vejrupvej 5  
6740 Bramming

2.  
Nørgaard  
Drivervej 4  
6650 Brørup

## Sang

*Tekst: B. S. Ingemann, 1837*

*Melodi: C. E. F. Weyses, 1837*

I østen stiger solen op,  
den spreder guld på sky,  
går over hav og bjergetop,  
går over land og by.

Den kommer fra den favre kyst,  
hvor Paradiset lå;  
den bringer lys og liv og lyst  
til store og til små.

Den hilser os endnu så smukt  
fra Edens morgenrød,  
hvor træet stod med evig frugt,  
hvor livets væld udflød.

Den hilser os fra lysets hjem,  
hvor størst Guds lys oprandt  
med stjernen over Betlehem,  
som østens vise fandt.

Og med Guds sol udgår fra øst  
en himmelsk glans på jord,  
et glimt fra Paradisets kyst,  
hvor livets abild gror.

Og alle stjerner neje sig,  
hvor østens sol går frem;  
den synes dem hin stjerne lig,  
der stod ved Betlehem.

Du soles sol fra Betlehem!  
Hav tak og lov og pris  
for hvert et glimt fra lysets hjem  
og fra dit Paradis!



## I/S Gammelgaard - besøg 1



Ejer:	I/S Gammelgaard, Vejrupvej 5, 6740 Bramming. Grethe og Johan Johannessen Harriet og Jens Johannessen
Ansatte:	En fodermester, tre praktikanter, en eftermiddagsmalker, en nabo på deltid og to løsarbejdere.
Rådgivning:	Rådgivning om planteavl, fodring og økonomi fra Jysk Landbrugsrådgivning.
Areal:	Markplanen omfatter 340 ha, hvoraf 140 ha er forpagtet. Jordtypen er JB 1&3 på to tredjedele af arealet og JB 4 på knap en tredjedel af arealet. Ca. 15 ha er humusjord. Ca. 220 ha kan markvandes.
Historie:	Grethe og Johan købte gården i fri handel i 1975 med 40 køer og 29 ha. 1978: Stalden udvides til 60 køer. 2003: Jens indgår i I/S med sin far, og der bygges en ny kostald til 180 køer. 2007: "Hessellund" tilkøbes med 150 køer og 63 ha. Der bygges ny foderlade. Ved løbende tilkøb af flere ejendomme øges arealet til 250 ha. 2008: Den gamle kostald nedrives og ny kalvestald opføres. 2009: Naboejendom tilkøbes. 2010: Der forpagtes en naboejendom med 80 ha, hvor kvierne er opstaldet. Kostald udvides til 400 malkende køer plus goldkøer.

Nudrift:	Satser på en stor selvforsyning med foder baseret på ensilage af kløvergræs, majs og kolbemajs. Planlægger minimum 25 ha korn i sædskiftet til udlæg af kløvergræs i august. To daglige malkninger og høj udnyttelse af malkekapacitet med malkning ca. 8 timer i døgnet.
Vision/ målsætning:	Forsat udvikling af bedriften til 800 malkekøer. Nyt malkecenter og nykælverhold.

### Uddrag af markplan og eksempler fra gødningsplanen

Afgrøde	Ha	Ton pr. ha gylle	I alt kg pr. ha			
			N	P	K	Mg
Kløvergræs, slæt	93,8	55	239	33	194	19
Kløvergræs, foårsudlagt i renbestand, slæt	34,4	55	219	42	246	24
Kløvergræs, afgræsning	3,8					
Majs, helsæd	154,2	55	145	37	157	16
Vinterhvede	17,5	30	116	15	86	9
Vårbyg m. kløvergræsudlæg	19,9	25	87	12	72	7
Vårbyg	8,5	25	81	12	72	7
Vedv. græs, afgræsning	7,6					
I alt	339,7					

### Sortsvalg og mængder pr. ha

Kløvergræs, slæt	28 kg bl. 45/25 kg Sydvestjyden
Majs	100.000 frø af sorterne Adept, Atrium, Aastar og Kaspian
Vinterhvede	160 kg sortsblanding
Vårbyg	100 kg Quench

### Besætning: Blandet: 70% DH, 27% RDM og 3% krydsninger

Periode	Antal årskøer	Kg EKM	% fedt	% protein
Sidste 12 mdr.	380	9.192	4,11	3,33

Foderplan (Norfor)	Malkende køer FE/ko/dag
Majsensilage 2010	8,8
2. slæt græs 2010	2,4
1. slæt græs 2010	2,2
Optiko - A6 kraftfoder (Brødr. Ewers)	2,2
Rapskager	1,9
Sojaskaller	1,8
Sojaskrå	1,6
2. slæt græs, wrap	0,6
I alt	21,5



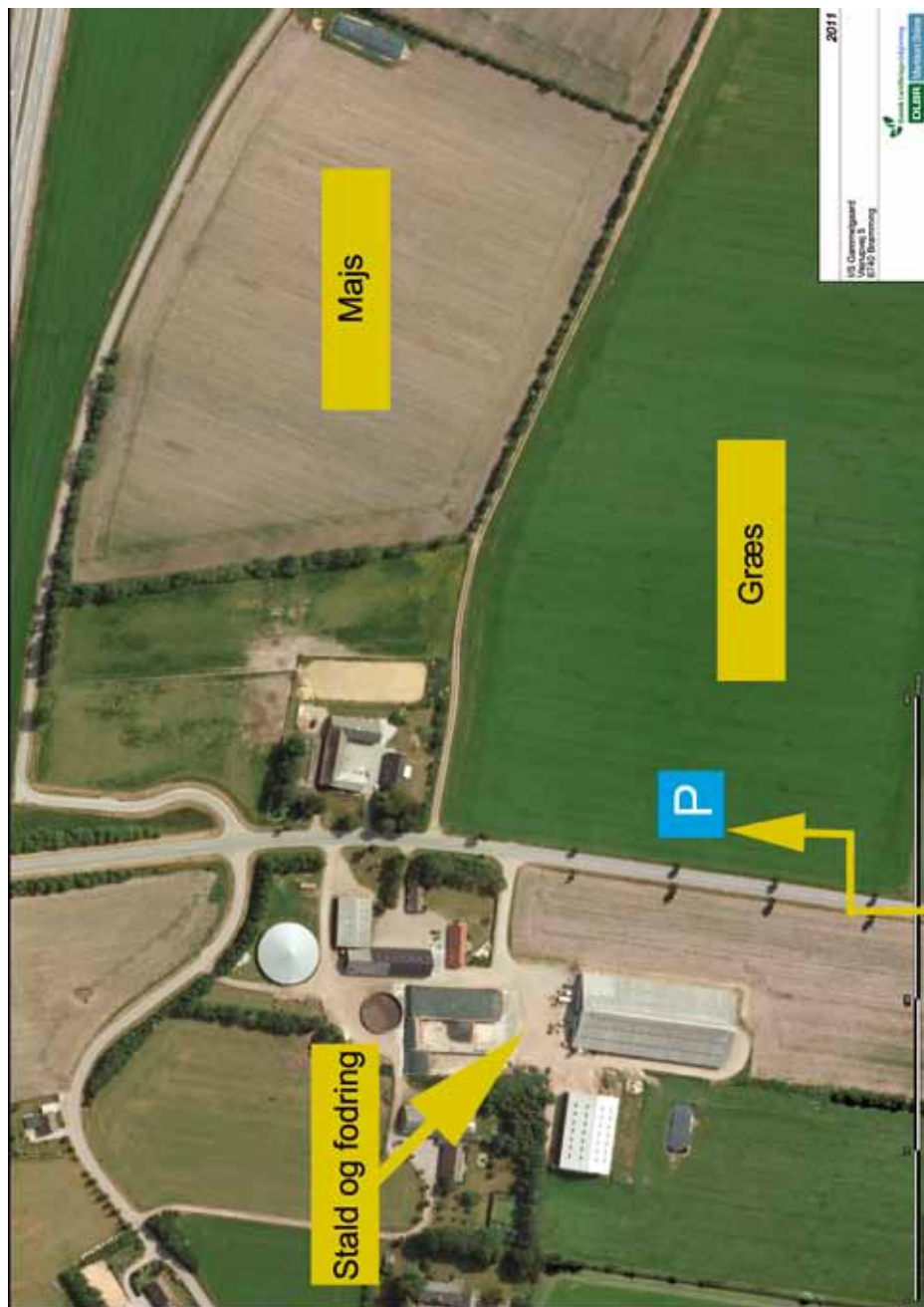
## Tekniske hjælpemidler:

Stald:	Kostald med 400 sengebåse + plads til goldkøer, spalter med 5 pct. åbning og profileret, skraber (BAT godkendte gulve). Opdræt, 450 sengebåse, spalter. Kalvestald, plads til 80 kalve i fællesbokse og 28 kalve i enkeltbokse 2 x 12 sildebens malkestald, 60 <sup>o</sup> , DeLaval En minilæsser, Schäfer Plus PRO 33 En fuldfoderblander, JF VM 32, 32 m <sup>3</sup> En strømaskine, Bobman En gummiged, Case 721E En kreaturvogn, CN Agro
Mark:	En traktor, John Deere 7810 m. autopower, frontlift og PTO, 200 HK En traktor, New Holland M135, 135 HK En New Holland M100, 100 HK En 5-furet vendeplow, Lemken En kombisæt, Venta/Doublet Record, 4 m En tromle m. lamelplanke, Heva, 8,3 m En såbedsharve, Doublet Record, 6,4 m En trailersprøjte, Hardi, 2400 liter, 24 m En grubber, Marsk Stig Ratoon, 4 tands En tipvogn, Baastrup, 21 ton, 42 m <sup>3</sup> En butterfly skårlæggersæt, JF, 8,5 m En halm vogn Tre vandingsmaskiner, OCMIS, indtræk, 550 m To vandingsmaskiner, FASTERHOLT, indtræk, 275/300 m
Der lejes maskinstation til finsnitning, rivning, mejetærskning og halmpresning. Der lejes gyllevogn, møgspreader, gødningspreder og majssåmaskine.	
Opbevaringskapacitet: Ensilage Kraftfoder Gylle	8.800 m <sup>3</sup> i plansiloer Foderlade med planlager 9.900 m <sup>3</sup>

## Tidsplan I/S Gammelgaard

8.30	Opsamling. Brødr. Ewers A/S og Endrup Mejeri serverer rundstykker m. ost og kaffe/the hos I/S Gammelgaard.		
9.00	Morgensang. Åbning af ekskursionen. Velkomst og introduktion til bedriften. Slagplan for besøget - gruppeinddeling - formænd.		
9.15	Formænd: Carl Ejnar Sørensen og Per Warming. Afgang med gruppen.	Formænd: Uffe Bie og Henrik Jespersen. Afgang med gruppen.	Formænd: Christian Lund og Mikael Nørby-Lassen. Afgang med gruppen.
9.20	<b>Tema: Såning af majs</b> <ul style="list-style-type: none"> <li>• Krav til såning af majs</li> <li>• Demonstration af majssåmaskiner</li> <li>• Demonstration af såmaskinernes såarbejde</li> <li>• Svampebekæmpelse i majs</li> <li>• Nyt skadedyr i majs</li> </ul>	<b>Tema: Faste kørespor i græsmarker</b> <ul style="list-style-type: none"> <li>• Betydning af faste kørespor i græsmarker</li> <li>• Krav til GPS</li> <li>• Varde Maskinstation viser maskiner til 12 meter mellem sporene</li> <li>• Skamstrup Maskinstation viser maskiner til 14 meter mellem sporene</li> <li>• Skårlægning, rivning, finsnitning/snittevogne</li> <li>• Gylle til græsmarker</li> </ul>	<b>Tema: Stald og fodring</b> <ul style="list-style-type: none"> <li>• Vedligehold af plansiloer</li> <li>• Gylleseparering og brug af fiberfraktion til strøelse</li> <li>• Smittebeskyttelse</li> <li>• Klovregistreringer</li> <li>• Tavlemøder</li> <li>• Ingen kvote 2015</li> </ul>
10.10	<b>Tema: Faste kørespor i græsmarker</b> Se indhold ovenfor.	<b>Tema: Stald og fodring</b> Se indhold ovenfor.	<b>Tema: Såning af majs</b> Se indhold ovenfor.
11.00	<b>Tema: Stald og fodring</b> Se indhold ovenfor.	<b>Tema: Såning af majs</b> Se indhold ovenfor.	<b>Tema: Faste kørespor i græsmarker</b> Se indhold ovenfor.
11.50	Der køres i samlet flok til Nørgaard.		

## Oversigtskort ved I/S Gammelgaard







## Nørgaard - besøg 2



Vindere af Grovfodermatchen  
1. runde 2009

Ejer:	Jonna og Boe Lundgaard Thomsen, Drivervej 4, 6650 Brørup.
Ansatte:	I stalden: En driftsleder, to fuldtidsansatte, en elev og en eftermiddagsmalker. I marken: En driftsleder og En fuldtidsansat. I foderforsyningen: En driftsleder. Øvrige: En løsarbejder, En sekretær.
Rådgivning:	Almindelig mark og kvægrådgivning fra Jysk Landbrugsrådgivning. Økonomirådgivning fra LRØ. Obligatorisk Sundhedsrådgivning i samarbejde med Ribeegnens Dyrlægehus. Laver selv store dele af foderplanlægningen.
Areal:	Markplanen omfatter 304 ha, hvoraf 237 ha ejes. Jordtypen er JB 3, og 180 ha kan markvandes.

Historie:	<p>Jonna og Boe er anden generation på Nørgaard. De overtog gården efter Boe's far i 1976. På dette tidspunkt var der 40 ha og en besætning på 50 køer.</p> <p>1977: Der bygges ny løsdriftsstald med 110 senge.</p> <p>1990: Motorvejen E45 gennemskærer ejendommen, og der gennemføres en omfattende jordfordeling. Det er ikke længere muligt at få køerne på græs. Ved jordfordelingen udvides arealet.</p> <p>1998: Der opstartes et foderforsyningselskab, som leverer foder til fire ejendomme. Der bygges ny foderlade.</p> <p>2001: Der bygges ny kostald med 230 senge, og den gamle kostald renoveres til kvier.</p> <p>2008: Der bygges ny kviestald med 162 senge. Arealet og lagerkapacitet til ensilage og gylle er løbende udvidet.</p>
Nudrift:	<p>Stor selvforsyning med både energi og protein.</p> <p>Høj sundhed og god dyrevelfærd.</p> <p>Høj reproduktionseffektivitet og brug af kønssorteret sæd betyder, at der kan sælges ca. 100 køer til levebrug om året. De tyrekalve med højest NTM beholdes og sælges som avlstyre til private - ca. 30 stk. i 2010.</p>
Vision/ målsætning:	<p>Fortsat udvikling af produktionen og fortsat udvikling af foderforsyningselskabet. Arealet udvides fortsat for at udnytte maskinkapaciteten og for at have plads til et kornareal, hvor der kan lægges græs ud i august. Da bedriften ligger tæt på å og Natura 2000-områder, øges arealet i takt med udvidelser i kvægproduktionen, så belægningsgraden fortsat er maks. 1,7 dyreenheder pr. ha.</p>

### Uddrag af markplan og eksempler fra gødningsplanen

Afgrøde	Ha	Ton pr. ha gylle	I alt kg pr. ha			
			N	P	K	Mg
Kløvergræs, slæt	115,4	57	280	31	181	20
Kløvergræs, afgræsning	4,2					
Vedv. græs og rent græs	1,1					
Rødkløver, slæt	7,6				205	
Majshelsæd	135,3	35	119	32	116	12
Grønbyg med kløvergræsudlæg	1,5					
Vinterhvede	12,1		172	6	38	3
Vinterrug	2,6		103	8	48	4
Vårbyg	24,7		41*)	3	19	2
I alt	304,5					

\*) Forfrugt kløvergræs.

## Sortsvalg og mængder pr. ha

Kløvergræs, slæt	28 kg, bl. 45
Rødkløver	10 kg Rajah, Amos
Majs	100.000 frø af sorterne Atrium og Ampezzo
Vinterhvede	160 kg Hereford
Vinterrug	70 kg Palazzo
Vårbyg	160 kg Quench

## Besætning: Dansk Holstein

Periode	Antal årskøer	kg EKM	% fedt	% protein
Sidste 12 mdr.	292	10.315	4,03	3,26

## Foderplan (Norfor)

	Kg tørstof pr. ko pr. dag
Majsensilage 2010	9,0
Græsensilage 2. slæt 2010	3,8
Roepiller, let melasseret	3,2
Grønpiller, egen avl	2,7
A-blanding, malkestald (DLG)	2,7
Sojaskrå, afskallet	1,7
Vårbyg	0,9
Vårbyghalm	0,9
I alt	24,9

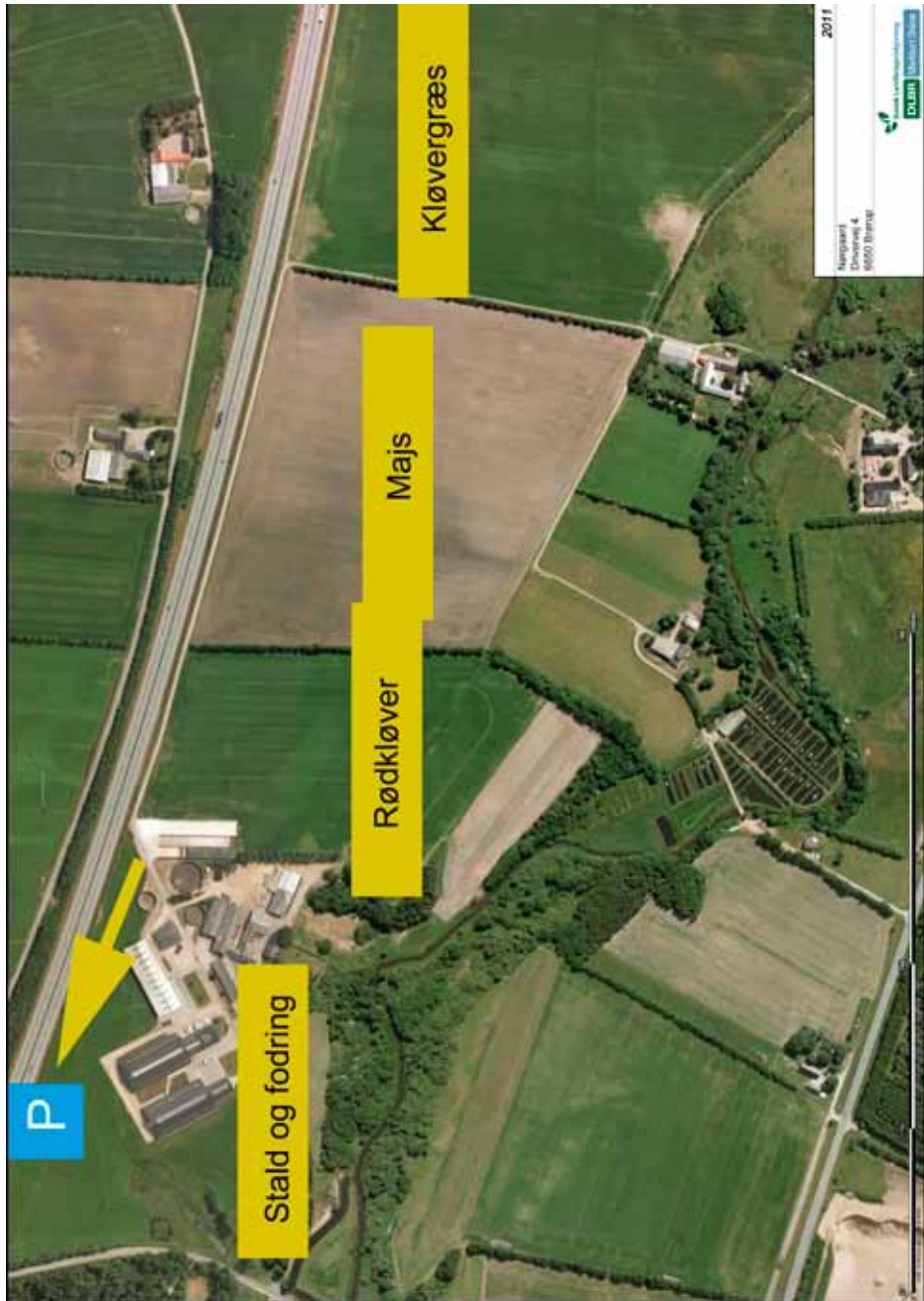
## Tekniske hjælpemidler:

Stald:	Indvendig malkekarrusel med 30 pladser og kraftfoderautomater, DeLaval Sengestald med spalter, deltaskrabere fra DeLaval, madrasser fra Danish Genetics Kælvningsafdeling med dybstrøelse Kælvningsbokse med gummimåtter Kalvekuvøse, "Nørgaard" Mælketank, Mullerup, 18.000 liter En fuld fodervogn, JF, 32 m <sup>3</sup> En minilæsser, Schäffer PRO 58 En gummiged, Komatsu, 320 Hængebane til strøning med halm hos ungdyr
Mark:	En traktor, Fendt, 936, 360 HK En traktor, Fendt, 926, 286 HK En traktor, Fendt, 716, 175 HK En traktor, Fendt, 515, 150 HK En traktor, Fendt, 512, 125 HK En traktor, John Deere, 7930, 234 HK En traktor, John Deere, 6320, 108 HK En traktor, Ford, 8210, 110 HK (står foran gyllepumpen) En traktor, Ford, 7710, 98 HK (står foran blandedvogn) En plov, Lemken, 5-furet En såmaskine, Väderstadt, Rapid, 4 m (Kløvergræs sås med en Fiona såkasse med sabelskær monteret på Väderstad-såmaskinen efter pakhjulene). En græsmarkstromle, Dalbo, Greenline Maxiroll, 8,30 m En tromle, Dalbo, MaxiRoll, 6,30 m En radrenser, Thyregod, 8 rækker En majssåmaskine, Kuhn, Planter2, 8 rækker En trailersprøjte, Hardy, Commander, 24 m En gødningsspreader, Bredal, B6 En skårlægger, Claas, Disco butterfly, 9,0 m En spreader, Claas, Veto, 9 m En rotorrive, Claas liner, 2900, 9,0 m En Finsnitter, Claas, Jaguar, 840 En bigballepresser, Fendt, 12130 N En bigballepresser, Heston, 4900 En mejetærsker, John Deere, 9780, 30 fod Fire halmvogne Seks vandingsmaskiner, FASTERholdt, 550-700 m Fire vogne, Tim, 40 m <sup>3</sup> En gyllevogn, Harsø, 25 ton
Nørgaard udfører selv alt markarbejde. Der udføres maskinstationsarbejde til høst af grovfoder, majssåning, mejetærskning, halmpresning og udbringning af gylle.	
Opbevaringskapacitet:	Ensilage: 15.062 m <sup>3</sup> Kraftfoder: Seks stk. plansiloer til råvarer, 100 tons, en Tunetank til 18 tons Gylle: 10.000 m <sup>3</sup> .

## Tidsplan Nørgaard

12.15	Frokost på plænerne ved stalden eller i foderladen.		
12.45	Årsmøde og valg til Specialudvalget. Indsamling af stemmesedler.		
13.00	Genåbning af ekskursionen. Velkomst og introduktion til bedriften. Slagplan for besøget og gruppeinddeling.		
13.15	Formænd: Carl Ejnar Sørensen og Per Warming. Afgang med gruppen.	Formænd: Uffe Bie og Henrik Jespersen. Afgang med gruppen.	Formænd: Christian Lund og Mikael Nørby-Lassen. Afgang med gruppen.
13.30	<b>Tema: Kløvergræs</b> <ul style="list-style-type: none"> <li>• Slætstrategi og græsmarkspleje</li> <li>• Blandinger med stor andel af rødkløver</li> <li>• Vandregnskab Online</li> </ul>	<b>Tema: Majs</b> <ul style="list-style-type: none"> <li>• Demonstration af placering af gylle</li> <li>• Demonstration af radrensere</li> <li>• Strategier til bekæmpelse af ukrudt</li> <li>• Såning af efterafgrøder</li> </ul>	<b>Tema: Stald og fodring</b> <ul style="list-style-type: none"> <li>• Rødkløver som proteinkilde</li> <li>• Udbytteregistrering</li> <li>• Høj kalvetilvækst og god reproduktion</li> <li>• Reduceret PBV i fuldfoder</li> </ul>
14.25	<b>Tema: Majs</b> Se indhold ovenfor.	<b>Tema: Stald og fodring</b> Se indhold ovenfor.	<b>Tema: Kløvergræs</b> Se indhold ovenfor.
15.20	<b>Tema: Stald og fodring</b> Se indhold ovenfor.	<b>Tema: Kløvergræs</b> Se indhold ovenfor.	<b>Tema: Majs</b> Se indhold ovenfor.
16.15	Kaffe og afslutning.		

# Øversigtskort ved Nørgaard



Besøg i kvægbesætninger kan udgøre en smitterisiko både for de besætninger, du besøger og for din egen besætning.



# Smitte beskyttelse

## Overtrækstøj og fodtøj

udleveres ved staldindgangen.

Vask og desinficér hænderne ved ind- og udgang fra staldene.

### Ved besøg i fremmede stalde bør du følge disse enkle regler:

1. Brug overtrækstøj og rent fodtøj ved besøg i stalde og siloanlæg.
2. Gå ikke ind i din egen stald i det tøj eller fodtøj, som du bruger ved besøg i andre stalde.
3. Gå ikke ind i staldafsnit, der er lukket af.
4. Lad være med at røre dyrene.
5. Vask og desinficér hænder umiddelbart efter staldbesøget.



## Mærke til bilen

Tapes fast eller sættes i bagruden under vinduesviskeren.

# Denne bil kører med i følget til Grovfoder- ekskursion 2011





Til notater:




## VIDENCENTRET FOR LANDBRUG

Agro Food Park 15      T +45 8740 5000  
Skejby                      F +45 8740 5010  
DK 8200 Aarhus N      vfl.dk

PARTNER I

**DLBR**<sup>®</sup>  
DANSK  
LANDBRUGSRÅDGIVNING